

یک گزارش پزشکی از عصر حجر

نوشته‌ی: آی. دورفر، ام. موزر، اف. باهر، کی. اسپلیندر، ای. اگارتروویگل، اس. گیولن، جی. دوهر و تی. کنر^۱

ترجمه‌ی فرهاد فروغمند (www.eft.ir)

در دهه‌های پایانی قرن حاضر چندین جنازه‌ی مومیایی خالکوبی‌دار در سیبری، پرو و شیلی کشف شده‌اند. برخی از خالکوبی‌ها به شکل آشکاری تزیینی بوده‌اند و بعضی دیگر به لحاظ زیبایی ارزش چندانی نداشته‌اند و کاربرد آنها نیز مشخص نبوده است.

در مومیایی یک سوارکار اهل سیت^۲ که به خوبی باقی مانده است (شکل ۱) خالکوبی‌های تزیینی و غیر تزیینی دیده می‌شوند. تفاوت بین خالکوبی‌ها به حدی است که می‌توان فرض نمود که برخی از آنها کاربرد درمانی داشته‌اند.

در سال ۱۹۹۲ یک مومیایی در جنوب پرو کشف گردید. خالکوبی‌هایی وی تصاویری از گوریل، پرندگان و خزندگان را نشان می‌دادند (بخش بالایی شکل ۲). همچنین چند خالکوبی نیز بر روی گردن و قسمت فوقانی پشتش داشت که دایره‌های ساده‌ای بودند که در زیر موها یا لباس قرار می‌گرفتند (تصویر پایینی شکل ۲). از آنجایی که محل آنها پوشیده بوده است این احتمال می‌رود که کاربرد درمانی داشته باشند.

خالکوبی‌های مرد یخی تیرولی^۳، که قدیمی‌ترین مومیایی یافت شده در اروپا می‌باشد، به پانزده دسته بر روی پشت و پاهایش تقسیم می‌گردند. از آنجایی که از تصاویری ساده تشکیل شده‌اند و بر بخش‌هایی از بدن که کمتر در معرض دید هستند واقع گشته‌اند به نظر نمی‌رسد که ارزش تزیینی داشته باشند. لذا این سوال پیش می‌آید که آیا به لحاظ پزشکی اهمیتی دارند یا خیر.

یکی از نویسندگان این مقاله روزی به عکس‌های کتابی که درباره‌ی مرد یخی نوشته شده بود می‌نگریست و متوجه شد که محل برخی از خالکوبی‌ها تا حد زیادی به نقاط طب سوزنی نزدیک هستند. همین مساله انگیزه‌ای برای تحقیق حاضر گردید. فرض را بر این گذاشتیم که سیستمی شبیه به طب سوزنی وجود داشته است که در حدود ۵۲۰۰ سال پیش در اروپا به کار می‌رفته است.

در طب سوزنی محل نقاط با یک واحد نسبی به نام "چون" که از آناتومی خود فرد گرفته می‌شود تعیین می‌گردد. "چون" معادل قطر انگشت شست فرد می‌باشد. با توجه به داده‌هایی که درباره‌ی مرد یخی منتشر شده بود مقدار "چون" وی را برابر با ۲۲ میلی‌متر تعیین نمودیم. سپس تصویر نقاط خالکوبی شده را بر روی تصویر نقاط طب سوزنی، که در کتاب‌های مرجع یافت می‌شوند، گذاشتیم. یکی از ما، که در طب

^۱ I. Dorfer, M. Moser, F. Bahr, E. Egarter-vigl, S. Giullen, G. Dohr, T. Kenner. THE LANCET. Vol ۳۵۴, september ۱۸, ۱۹۹۹

^۲ Scythian منطقه‌ای در شمال دریای خزر

^۳ منطقه‌ای در شمال ایتالیا و جنوب اتریش

سوزنی فردی کارکشته به حساب می‌آید، عملاً نقاط مزبور را با مشاهده‌ی عینی خالکوبی‌ها بررسی کرد. وی برای این کار بازدیدی از موزه‌ی ماقبل تاریخ بوزن در شهر بولزانوی ایتالیا داشت.

نتایج به دست آمده در جدول نشان داده شده‌اند. نظرات کارشناسی حاصل از سه انجمن طب سوزنی حاکی از آن هستند که ۹ خالکوبی یا دقیقاً بر روی نقاط طب سوزنی هستند و یا این که حداکثر ۶ میلی‌متر با آنها فاصله دارند. دو خالکوبی هم با وجود این که بر روی یک مریدین واقع شده‌اند ولی به نقاط نزدیک نیستند. سه خالکوبی هم بودند که از نزدیک‌ترین نقاط طب سوزنی فاصله‌ای بین ۶ تا ۱۳ میلی‌متر داشتند.

شکل ۳ برخی از این یافته‌ها را نشان می‌دهد. در بخش بالایی آن چهار دسته خالکوبی در سمت چپ و یکی در سمت راست می‌بینید. آنها یا دقیقاً بر روی نقاط قرار گرفته‌اند و یا این که فاصله‌ی کمی از مریدین مثانه دارند. بخش پایینی شکل هم نقاط دیگری را نشان می‌دهد که آنها نیز به همان مریدین مربوط می‌گردند.

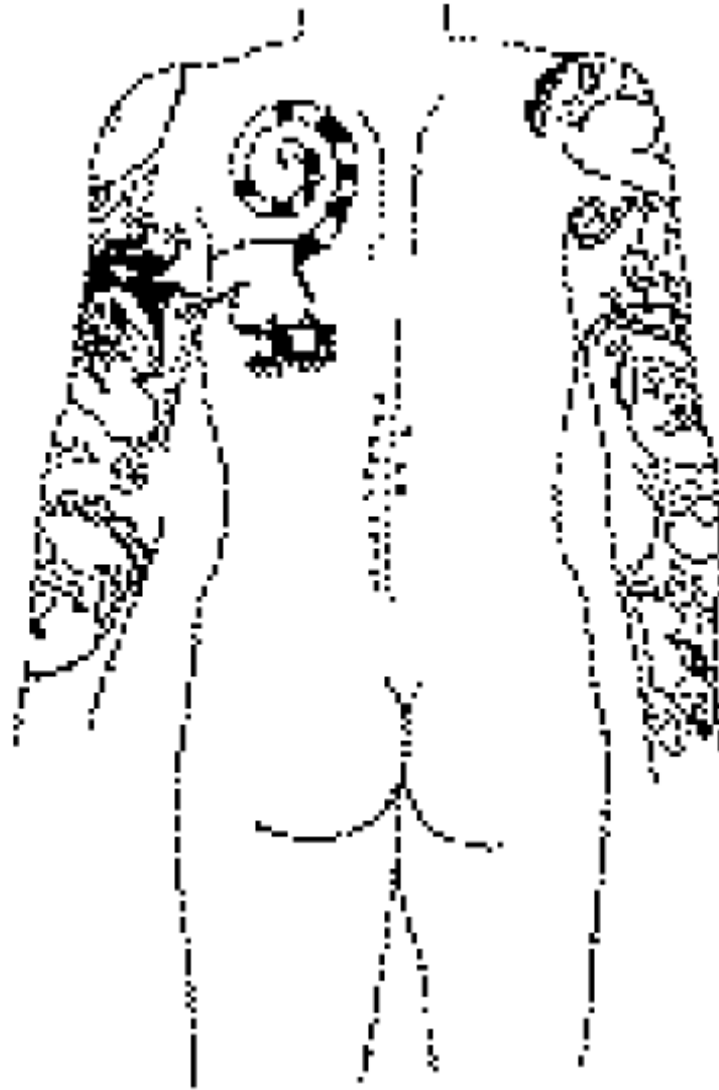
در طب سوزنی ۱۲ مریدین اصلی و چند مریدین فرعی داریم. هر یک از آنها به یک عضو یا سیستم بدن مربوط می‌گردند. نکته‌ی جالبی که در شکل فوق به چشم می‌خورد این است که ۹ دسته از خالکوبی‌ها بر روی مریدین مثانه و سه تای دیگر بر روی مریدین کیسه‌ی صفرا واقع شده‌اند.

بررسی‌هایی که بر روی خالکوبی‌های مرد یخی انجام شده‌اند حاکی از آن بوده‌اند که از نوعی ماده‌ی رنگی استفاده شده است. لذا یکی از محققان فرض را بر این گذارد که خالکوبی‌ها با خراش دادن پوست و سپس سوزاندن نوعی پودر گیاهی در محل خراش انجام گشته‌اند. محقق دیگری نیز اظهار داشت که خالکوبی‌های درمانی، که در حال حاضر نیز در هند و آفریقا انجام می‌شوند، شباهت زیادی با خالکوبی‌های مرد یخی دارند. پیدا است که بین خالکوبی و طب سوزنی تفاوت‌هایی باید وجود داشته باشد. ولی این تفاوت‌ها را می‌توان با کاربرد یک ماده‌ی دارویی از طریق تزریق مستقیم یا غیر مستقیم مقایسه نمود: هر چند که نحوه‌ی کار متفاوت است ولی نتیجه یکسان می‌باشد.

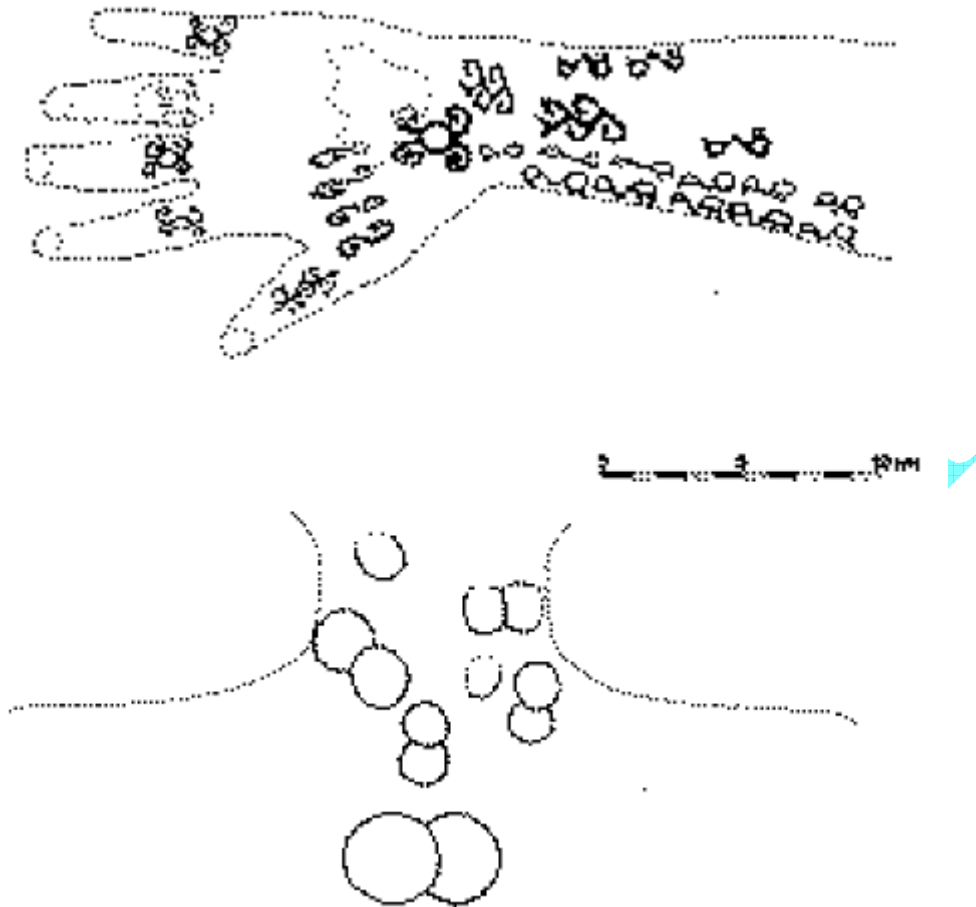
مطالعات رادیولوژی صورت گرفته بر روی مرد یخی حاکی از آن هستند که وی به آرتروز مفاصل ران، زانو، قوزک و ستون فقرات دچار بوده است. خالکوبی‌هایی که در نزدیکی نقاط مزبور بوده‌اند در جدول شرح داده شده‌اند. از نتایج به دست آمده در می‌یابیم که قبیله‌ی مرد یخی با نوع ساده‌ای از طب سوزنی آشنا بوده‌اند.

می‌توان خالکوبی‌ها را نوعی دستورالعمل پزشکی در عصر حجر دانست که به کمک آنها فرد می‌توانسته است به هنگام بروز درد به خود درمانی بپردازد. همین که نقاط نه به شکل تصادفی بلکه در چند دسته خالکوبی شده‌اند چالش برانگیز به نظر می‌آید. از نقطه نظر متخصص طب سوزنی ترکیب نقاط مزبور به لحاظ درمانی معنی‌دار است. تفاوت‌های جزئی در محل نقاط خالکوبی شده و نقاط طب سوزنی را هم می‌توان با حرکت جزئی پوست وی بر روی استخوان‌هایش در طول ۵۲۰۰ سال توجیه نمود. این مساله خصوصاً در خالکوبی‌های پشت وی (تصویر بالایی در شکل ۳) پیدا است. نقاط فوق‌الذکر احتمالاً در طرفین

ستون فقرات به صورت متقارن بوده‌اند و با پیچش بخش‌هایی از بدن او در طول سالیان به این شکل در آمده‌اند.



شکل ۱: تصویری از پشت یک مومیایی سیتی که به خوبی باقی حفظ شده است. در این تصویر دو نوع خالکوبی یافت می‌شوند: برخی از آنها که بر روی بازو و بخش فوقانی پشت واقع شده‌اند تزیینی بوده‌اند و برخی دیگر که در اطراف ستون فقرات هستند احتمالاً کاربرد درمانی داشته‌اند.

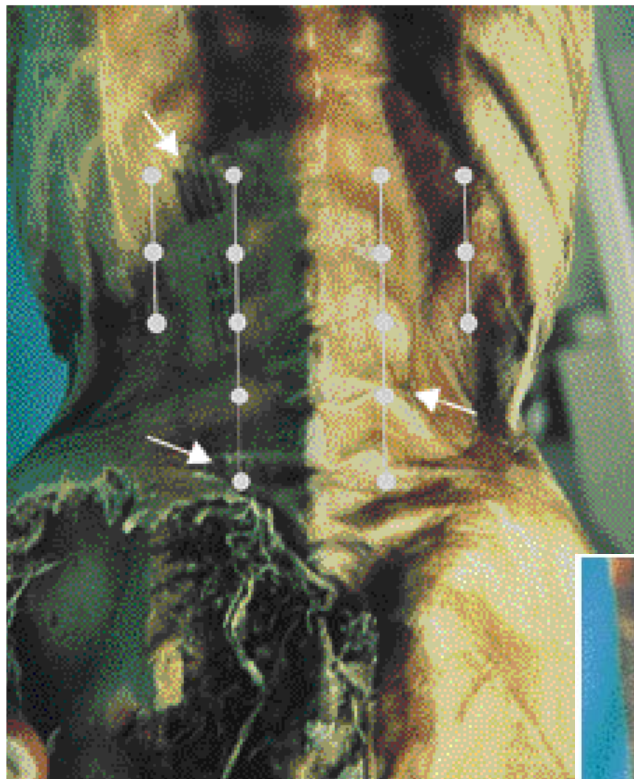


شکل ۲: خالکوبی‌های پشت مومیایی پیدا شده در جنوب پرو

خالکوبی‌های دیگری هم وجود دارند که در گزارش رادیولوژی به آنها اشاره نشده است. بیشتر آنها بر روی مریدین‌های کیسه‌ی صفرا، طحال و کبد واقع شده‌اند (جدول را ببینید). از این نقاط وقتی استفاده می‌شود که بیمار در ناحیه‌ی شکم با مشکل روبرو باشد. جدیداً تخم نوعی انگل در روده‌ی مرد یخی کشف گردیده است و لذا او قطعاً با برخی مشکلات گوارشی روبرو بوده است. وجود مقادیری ذغال و بقایای نوعی داروی گیاهی در روده‌ی او و همچنین وجود همان دارو در متعلقاتش به وجود مشکلات گوارشی‌اش گواهی می‌دهند.

یافته‌های فوق حاکی از آن هستند که نوعی روش درمانی، که شباهت زیادی با آنچه که به نام طب سوزنی (چینی) می‌شناسیم دارد، در ۵۲۰۰ سال پیش در اروپای مرکزی وجود داشته است. خالکوبی‌ها یا حاصل نوعی درمان طولی‌المدت آرتروز و اختلالات گوارشی بوده‌اند و یا این که به عنوان علامت‌گذاری برای استفاده توسط فرد غیر پزشک صورت گرفته بودند.

به نظر می‌رسد نوعی روش درمانی شبیه به طب سوزنی خیلی قبل از آن که در چین مطرح شود (یعنی حدود ۱۰۰۰ سال پیش از میلاد) وجود داشته است. لذا این امکان مطرح می‌شود که منشا اولیه‌ی طب سوزنی به قاره‌ی اوراسیا و ۲۰۰۰ سال قبل از آنچه که تاکنون تصور می‌شد برگردد.



شکل ۳: برخی از خالکوبی‌های مرد یخی تیروولی

در شکل بالایی سه دسته خط عمودی در سمت چپ و یک دسته نیز در سمت راست می‌بینید. متاسفانه نقاط واقع بر بخش پایینی کمر در سمت چپ و سمت راست ستون فقرات واضح نیستند. در شکل پایینی نقاط واقع بر پشت پا را مشاهده می‌نمایید. به منظور مقایسه‌ی بهتر محل نقاط طب سوزنی نیز بر روی تصاویر نشان داده شده‌اند.

محل نقاط طب سوزنی		فاصله‌ی بین خالکوبی‌ها و نقاط طب سوزنی (میلی‌متر)	نقاط طب سوزنی	محل و شکل خالکوبی‌ها
اختلالات گوارشی	آرتروز ستون فقرات			
سمت چپ پشت				
√	√	۴	UB۲۱	۴ خط فوقانی
√	√	۳	UB۲۲	
√	√	۰	UB۲۳	
√	√	۰	UB۲۵	
سمت راست پشت				
√	√	۱۳	UB۲۴	۴ خط
پای راست				
√		۰	LI۸	زانو
√	√	۰	KI۷, SP۶	۳ خط وسطی
			نقاط بین GB۴۰ و ST۴۱ بر روی GB	۳ خط جلویی
			روی GB	۳ خط کناری و بالایی
√		۷	GB۳۷	۲ خط کناری
			GB۳۸	۳ خط کناری پایینی
پای چپ				
	√	۲	روی UB۵۶	۷ خط پشتی
	√		روی UB بین UB۵۸ و UB۵۹	۳ خط پشتی
	√	۰	UB۵۹	۱ خط پشتی